



Made by NARVI Oy Finland



**Kota Liesi (högermonterad 102044,
vänstermonterad 102244)**

Monterings- och bruksanvisning

SE

1.	Allmänt.....	3
2.	Tekniska data	3
3.	Spisens konstruktion.....	3
4.	Underlaget och skyddsavstånd.....	3
5.	Anslutning till skorstenen.....	4
6.	Eldningsmaterial.....	4
7.	Eldning.....	4
8.	Uraskning.....	5
9.	Underhåll.....	5
10.	Sotbrand.....	5
11.	Reservdelar.....	5
12.	Kassering.....	5
13.	Ofta förekommande frågor.....	6
14.	Garanti.....	6

Kota Liesi

HÖGERMONTERAD 102044
VÄNSTERMONTERAD 102244

Vi gratulerar till ett lyckat val och tackar för förtroendet till Kotaprodukter. Läs noggrant igenom föreliggande anvisning innan du monterar spisen och börjar använda den. Förvara anvisningen för senare behov. Följ instruktionerna som ges här.

1. Allmänt

Spisen Kota Liesi passar för uppvärmning av hem och fritidshus året runt. Spisens bakugn och spisplatta kan användas för matlagning.

Spisens konstruktion får inte ändras och endast av tillverkaren godkända detaljer och tillbehör får anslutas till spisen. Använd inte spisen om du är minderårig, saknar nödvändiga kunskaper för eldning eller om du är påverkad av alkohol, droger eller läkemedel. Om spisen används i samma rum som någon annan eldstad eller om det finns tvångsventilation i rummet, se till att det inte uppstår undertryck i rummet.

Vid spisens placering, montering och användning måste alla lokala föreskrifter och lagbestämmelser följas, inklusive sådana som hänvisar till nationella eller europeiska standarder.

2. Tekniska data

Kota	Kota Liesi
Bredd (mm)	880
Djup (mm)	697
Höjd (mm)	522
Vikt (kg)	200
Nominell effekt (kW)	11

Standardutrustning: asklåda, rör för anslutningskanal (längd 200 mm), ugnsplåt.

3. Spisens konstruktion

Spisen Kota Liesi är tillverkad av hållfast material. Synliga plattor, spisplatta, ugnslucka, eldstadslucka och renslucka är tillverkade av gjutjärn. Yttermanteln är av vitlackerat stål. Inne i spisen har eldfast tegel använts. Luckorna öppnas och stängs manuellt.

Förbränningsluften leds till förbränningskammaren under luckan genom en separat dragregulator. Rökgaserna leds först till spisplattan, därifrån vidare runt bakugnen och sedan ut till skorstenen.

4. Underlaget och skyddsavstånd

Eldstaden måste stå på ett golv med tillräcklig hållfasthet. Golvets hållfasthet måste kontrolleras, i synnerhet när spisen placeras på trägolv. Placera spisen på icke antändligt underlag, alternativt skydda underlaget med icke antändligt material (t.ex. en 1 mm stålskiva). Underlagets skyddsmaterial måste sträcka sig ut minst 400 mm från eldstadens framkant.

Skyddsavstånd anger minsta tillåtna avstånd från spisen till konstruktionen av antändligt material. Därmed bör avstånd från väggar, golvet, innertaket, övrig inredning och vedförvaring beaktas. Underlåtenhet att följa skyddsavstånden kan medföra brandrisk. Vid behov kontakta ditt lokala räddningsverk för närmare information.

Yta	Skyddsavstånd
Ovansida	1000 mm
Framsida	500* mm
Sidorna	250 mm
Baksida	250 mm

*Vi rekommenderar dock att lämna minst 1000 mm fritt utrymme framför spisen för underhåll.

Skyddsavståndet får minskas med hälften om man använder en enkel skyddsskärm, och med 75 % om man använder en dubbel skyddsskärm. Enkel skyddsskärm kan tillverkas av minst 7 mm tjock fiberarmerad cementskiva, av minst 55 mm tjock stenmur eller av minst 1 mm metallskiva med tillräckligt täta fogar. Minst 30 mm luftspalt måste lämnas mellan den skyddade ytan och skyddsskärmen.

Dubbel skyddsskärm kan tillverkas av två stycken skivor av ovan angivet material. Minst 30 mm ventilationsspringa måste lämnas mellan väggen och skyddsskärmen. Skyddsskärmen får inte heller ligga tätt mot golvet eller taket för att inte hindra luften att cirkulera fritt. En 110 mm mur som står minst 30 mm från den skyddade ytan motsvarar dubbel skyddsskärm.

Mer handledning om minskade skyddsavstånd återfinns i finska byggregler, del E8, eller hos den lokala byggmyndigheten eller räddningsverket.

5. Anslutning till skorstenen

Skorstenen måste minst uppfylla kraven för brandklass T600. Skorstenens drag måste vara minst 12 Pa.

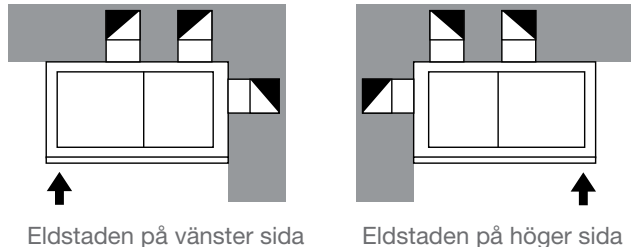
En murad skorsten måste uppfylla kraven i finska byggregler, del E3, som återfinns på Finlex' webbsida. En modulskorsten måste vara typgodkänd och CE-märkt. Vid en modulskorsten måste skorstentillverkarens monteringsanvisningar följas avseende skyddsavstånd. Spisen bör helst inte anslutas till en rökgång som delas med en annan eldstad.

Eftersom läckor från skorstenen och rökgångar försämrar spisens drag måste alla rökgångsanslutningar alltid tätas med eldfast tätningsmaterial.

ANSLUTNINGSKANAL:

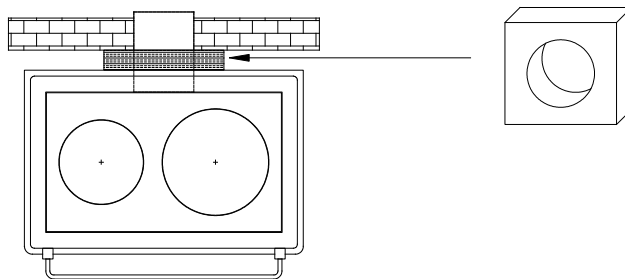
- Spisen kan anslutas till skorstenen genom bakanslutning eller sidoanslutning.
- Anslutningshålets ytterdiameter 150 mm.
- Anslutningshålens mittpunkt bakom spisen och på sidorna är 213 mm från golvet (nedre kanten 140 mm).
- Avståndet från spisens hörn till anslutningshålens mittpunkt är 130 mm (55 mm till kanten).
- De bakre anslutningshålens cc-avstånd är 200 mm.

ANSLUTNINGSHÅLENS POSITION:



ANSLUTNING TILL SKORSTENEN:

Anslutningshålens placering syns utvändigt på spisen (runda täcklock). Täcklock kan avmonteras från anslutningshålet. Bakom täcklocket finns stenull som också måste avlägsnas. Spisen levereras tillsammans med ett anslutningsrör som ansluts tätt till skorstenen. Vid anslutningsprocessen är det viktigt att kontrollera att tätningsmassan eller stenullen inte blockerar rökgången.



Figur 1. Tätning av anslutningen med hjälp av eldfast stenull.

Figuren ovan visar ett alternativ hur man kan garantera anslutningens täthet med hjälp av stenull. Stenullen måste vara tillräckligt tjock för att kunna garantera anslutningens täthet mellan spisen och rökgången. Anslutning görs med hjälp av det medföljande röret.

6. Eldningsmaterial

Kota-Liesi spis ska eldas med vedbitar av löv- och barrträ. Lämpliga vedbitar är ca 33 cm långa och med en diameter på ca 5 cm. Om så är fallet väger en vedbit ca 0,5 kg. Förutom plast och byggavfall som innehåller rester av lim eller lösningsmedel (t.ex. byggskivor) är det förbjudet att elda antändliga vätskor i spisen. Vätskor får inte heller användas för tändning. För en ren förbränningsprocess och bästa verkningsgrad måste veden som används vara torr (fukthalt under 20 %).

7. Eldning

En ny spis måste de första 3–4 gångerna eldas försiktigt, med en liten vedmängd för att undvika sprickor i teglet inne i eldstaden. Efter de första eldningstillfällena måste spjället och luckorna lämnas öppna för bättre torkning.

Innan eldning försäkra dig om att inga antändliga material ligger inom spisens skyddsavstånd. Se även till att inga onödiga föremål ligger på spisen.

Innan tändning kontrollera att spjället är öppet. En spis och en skorsten som inte har använts på länge måste kontrolleras noggrant innan de används på nytt. Även då måste man börja mycket försiktigt, med en liten vedmängd.

För första omgången används mindre mängd ved. Stapla vedbitarna i förbränningskammaren och tänd med hjälp av lite spån som du placerar längst fram under vedbitarna. Efter att spånbitarna har fattat eld stäng eldstadsluckan och öppna dragregulatorn helt.

Eldstadsluckan måste alltid vara stängd under eldning.

Draget kan vara dåligt i början när skorstenen fortfarande är kall. När skorstenen värms upp förbättras även draget. Kontrollera brasan och reglera draget efter behov. Fyll på med mer ved efter ca en halvtimme, dock först efter att första omgången ved har brunnit klart och det endast finns glöd och ingen låga kvar i eldstaden. Innan påfyllning kan du jämna ut glöden på förbränningskammarens botten. Första omgången ved och första påfyllning får vara max 1,0 kg (ca 2–3 vedbitar), så hålls temperaturen på en jämn och låg nivå, som är viktigt för bakning. För ett jämnare slutresultat vänd på bakplåten när ca halva bakningstiden har gått.

Spisens handtag och utvändiga ytor blir heta under användning, var ytterst försiktig! Spisens metalldelar får aldrig värmas upp till glödande heta. Om skorstenen har ett spjäll som du vill stänga efter avslutad eldning, försäkra dig alltid först om att inget glödande kol finns kvar i eldstaden. Det kan medföra risk för kolmonoxidförgiftning. Kolmonoxid är en luktfri och färglös giftig gas.

Vid överhettning stäng alla spisens öppningar för tilluftsreglering.

OBS! Frånluftsfläkt som används i samma rum som en eldstad kan orsaka problem med draget. Stäng av dessa under tiden när spisen används.

8. Uraskning

Asklådan bör alltid tömmas innan spisen börjar eldas. En fylld asklåda förhindrar luftflödet under spigallret vilket leder till att gallret överhettas och dess livslängd minskar.

Askan måste tömmas i ett icke antändligt kärl (t.ex. en metallhink) efter att askan har svalnat. Hinken med askan får inte ställas nära väggen (t.ex. på terrassen). Om skorstenen har ett spjäll, måste det öppnas under tiden när man askar ur. Draget blåser bort dammen.

9. Underhåll

Spisens rökgång och skorsten måste rengöras tillräckligt frekvent. Ribborna på undersidan av spisplattan måste rengöras från sot, eftersom sotet förhindrar effektiv värmeöverföring till spisplattan. Använd rensluckan på sidan av askutrymmet för att göra rent spisens underdel. Använd en fuktig trasa för rengöring av den lackerade yttermanteln. Vid upptäckt av rökläckage kontrollera rökgångsanslutningens och spisdelaarnas täthet. Vid behov täta ev. skarvar. Kontinuerlig eldning med minimalt drag ger betydlig större sotbildning och ökar därmed även behovet för rengöring.

SPISPLATTA:

Gjutjärnsytan är porös och oxideras eller korroderas lätt. Därför måste ytan skyddas genom smörjning med osaltat fett, t.ex. späck. Vid normal användning räcker det med att ytan rengörs med varmt vatten och torkas med hushållspapper. Ev. rengöringsmedel som används avlägsnar även det skyddande fettlagret. Vid behov för grundligare rengöring använd varm vattenlösning med rengöringsmedel, varefter ytan måste sköljas och torkas snabbt (t.ex. genom uppvärmning). Fläckar och rost kan tas bort med hjälp av fin stålull eller stålborste. Efter rengöring bör ytorna sköljas och torkas. Efter grundligare rengöring måste spisplattan värmas något och därefter smörjas in med osaltad matolja, späck eller annat fett. Torka sedan ytan ordentligt och torka upp överblivet fett med hushållspapper. Under tiden när spisen eldas är det bra att ha en vattenkastrull på ett par liter på spisplattan. Vattnet jämnar ut plattans värmeväxling och skyddar gjutjärnet mot överhettning. Vid hantering av en varm spisplatta använd lämpliga skyddshandskar och annan skyddsutrustning.

Om spisen kommer att stå oeldad över vintern bör dess gjutjärnsdelar rengöras och behandlas med rikligt med fett som skydd mot fukt.

10. Sotbrand



SOTBRAND (ÄVEN SÅDAN SOM REDAN HAR SLÄCKTS) MÅSTE ALLTID ANMÄLAS TILL LARMCENTRALEN!

Om du upptäcker sotbrand i skorstenen, stäng omedelbart spisens luftregulator och eldstadslucka. Efter sotbrand, innan spisen används på nytt, måste en skorstensfejare kontrollera skorstenens och spisens tillstånd.

11. Reservdelar och tillbehör

Reservdelar till Kota Liesi kan köpas hos Kotaprodukters återförsäljare.

12. Kassering

När produkten kasseras måste allmänna regler för återvinning av avfall följas.

13. Ofta förekommande frågor

Spisen har dåligt drag

- veden är fuktig
- spisen har inte använts på länge, eldstaden och skorstenen är kalla och fuktiga
- otillräckligt drag kan bero på att skorstenen är för kort
- rökgångsanslutningen är inte tät
- eldstaden har inte rengjorts på länge
- eldstaden eller asklådan är fylld med aska
- det finns undertryck i rummet, t.ex. p.g.a. ventilation
- spisens luftregulator är stängd

14. Garanti

Spisen har två års garanti (24 månader). Garantitiden börjar gälla när varan överlämnas till slutanvändaren. Leverantören tar inget garanti- eller annat ansvar för fel som visar sig efter två (2) år från varans överlämnande till kunden. Garantin omfattar skador på produkten som har monterats, använts och underhållits i enlighet med bruksanvisningen och i privata hushåll.

Leverantören kan välja att antingen reparera den defekta varan eller byta ut den mot en ny felfri vara. Garantin täcker inte eventuella frakt-, lastnings- och monteringskostnader eller andra liknande utgifter.

Kunden måste besiktiga varan direkt efter att ha mottagit den. Kundens eventuella reklamationer till leverantören måste lämnas skriftligt inom två (2) veckor efter att kunden har upptäckt eller borde ha upptäckt felet.

Varans konstruktion får inte ändras och endast sådana tillbehör som tillverkaren har godkänt får användas tillsammans med den! Underlåtenhet att följa dessa anvisningar eller brandsäkerhetsregler kan orsaka brandrisk eller skada produkten. Som felaktig användning betraktas t.ex. fel dragreglering, eldning med alltför stor vedmängd och alltför lång eldningstid. Garantin täcker inte skador som har uppkommit p.g.a. felaktig användning.



Narvi Oy
Yrittäjätie 14 FI-27230 LAPPI
13

EN 12815:2001/A2:2004
Spis för fastbränsleledning i privata hushåll
Kota Liesi

Minsta tillåtna skyddsavstånd från konstruktioner i antändligt material:	Bakom	250 mm
	På sidorna	250 mm
	Framför	500 mm
	Ovanför	1 000 mm
CO-utsläpp (13 % O₂)		0,41 %
Rökgastemperatur		206 °C
Uppvärmningskapacitet		11 kW
Verkningsgrad		79 %
Eldningsmaterial		vedbitar av barr- och lövträ
Ej avsedd för kontinuerlig användning		
Bör anslutas till separat rökgång		